

Roční zpráva

Annual Report

ASEKOL

2008





DO NOT DISPOSE OF THIS BATTERY IN A FIRE OR IN A WASTE BIN. RECYCLE IT INSTEAD.
DO NOT RECHARGE, REPAIR, DISASSEMBLE, OR OPEN THE BATTERY.
DO NOT SHORT-CIRCUIT THE BATTERY.
DO NOT EXPOSE THE BATTERY TO EXCESSIVE HEAT OR COLD.

ERICSSON
Standard Battery BST-36
Type: LiV Tric Cell CDA 0001006
KB 193 19911 R2A 780mAh 2.8VWh
IN 07366HNMBL5 08W04

one

005

OBSAH / CONTENT

Předmluva / Foreword	4
Co přinesl rok 2008 / Year 2008 Highlights	7
Kdo je ASEKOL / Who is ASEKOL	8
Naše organizace / Our organisation	10
Klienti / Clients	12
Sběrná místa / Collection sites	14
Výsledky sběru / Collection results	16
Sběr v krajích / Collection in the regions	17
ASEKOL v krajích / ASEKOL in the regions	18
Zpracování / Processing	20
Osvěta / Promotion	22
Projekty na podporu sběru / Projects to support collection	24
Kontrolní mechanismy / Control mechanisms	26
Financování / Funding	28
Finanční výsledky / Financial results	30
Zpráva nezávislého auditora / Independent auditor report	32
Hlavní čísla ze systému ASEKOL / ASEKOL system key figures	34

PŘEDMLUVA / FOREWORD

Rok 2008 byl pro oblast zpětného odběru vysloužilých spotřebičů v České republice přelomový. Na jeho konci se totiž skládaly účty, protože dle směrnice Evropské unie měla ČR nejpozději v roce 2008 dosáhnout míry zpětného odběru vysloužilých spotřebičů ve výši 4 kilogramy na občana za rok. I přes soustavné navyšování sběru se dlouho zdálo, že vytyčená hranice odolá. Nakonec však byla ČR z nových členských zemí jediná, kde byla kvóta splněna. Je pro nás ctí, že se na tomto úspěchu velkou měrou podílel právě ASEKOL. Vybrali jsme téměř 13 000 tun elektroodpadu, což je o 41 % více než v roce 2007.

Samostatnou kapitolou je sběrná síť, kde jsme oproti roku 2007 rostli o 131 % a nyní disponujeme nejhustší sběrnou sítí v ČR. Významného nárůstu jsme dosáhli díky zřízení zcela nových typů sběrných míst zaměřených na sběr drobných elektrozařízení. Jedno sběrné místo nyní připadá na 1107 občanů, což je pětkrát lepší poměr než v sousedním, ekologicky vyspělém Rakousku. Pozadu jsme nezůstali ani s marketingovými a osvětovými aktivitami. Projekty jako Recyklohraní, Recyklománie či Nakrmte Šrotozemšťana zaznamenaly velký ohlas.

Prioritou je pro nás dobrá spolupráce s partnery, zejména s městy, obcemi a odpadářskými firmami. Proto jsme zřídili 6 regionálních zastoupení, kde jsou našim partnerům k dispozici kompetentní styčné osoby – odborníci s místní znalostí regionu.

ASEKOL se dobře etabloval i na mezinárodní scéně v rámci asociace WEEE Fórum. Náš zástupce je členem osmičlenné řídicí skupiny panevropského projektu WEEELABEX pro přípravu standardů pro sběr, dopravu a zpracování elektroodpadů v rámci EU a současně předsedáme evropské pracovní skupině pro recyklaci obrazovkového skla.



Jan Vrba
JEDNATEL SPOLEČNOSTI
MANAGING DIRECTOR

The year 2008 witnessed a milestone in the area of take-back of old appliances in the Czech Republic. Indeed, the EU Directive required that the Czech Republic attain the annual level of take-back of old appliances of 4 kg per inhabitant by the end of the year. In spite of a constant increase in collection, it had long appeared that the set level would not be reached. However, ultimately, the Czech Republic was the only new Member State where this quota was fulfilled. It is an honour for us that ASEKOL provided a great contribution to this success. Last year, we managed to collect almost 13,000 tonnes of waste electrical and electronic equipment (WEEE), which is 41% more than in 2007.

An important role was played by the collection network, which grew by 131% compared to 2007. We now have the densest collection network in the Czech Republic. We have attained a substantial increase thanks to establishing entirely new types of collection sites, concentrating on the collection of minor EEE. Each collection site now serves, on an average, for 1,107 citizens, which is five times less than in Austria, a neighbour country with a high level of environmental awareness. We also did not lag behind with our marketing and awareness raising activities. Our projects, such as Recycling Games, Recyclomania and Feed the Scrapalien, received great interest.

One of our main priorities lies in good cooperation with our partners, particularly cities, towns and waste management companies. For this reason, we have established 6 regional branches, where our partners can contact competent liaison officers – experts with good local expertise.

ASEKOL has also established a good international position within the WEEE Forum. Our representative is a member of an 8-member steering group for the WEEELABEX pan-European project, which aims at drawing up standards for the collection, transport and treatment of WEEE within the EU. We also chair the European working group for recycling monitor glass.



Již třetí rok v řadě dosahuje ASEKOL největšího meziročního nárůstu ve sběru ze všech kolektivních systémů v ČR, v roce 2008 to bylo o 41 %. I z hlediska intenzity sběru jsou výsledky nejpříznivější – na jeden kilogram nových elektrozařízení prodaných našimi klienty sebereme nejvíce vysloužilých spotřebičů.

41

For the third year running, ASEKOL achieved the greatest inter-annual increase in collection from amongst all the collective schemes in the Czech Republic; in 2008, its growth equaled 41 %. ASEKOL has also attained the best results from the viewpoint of intensity of collection – we collect the greatest number of old appliances per kilogram of new electrical and electronic equipment (EEE) sold by our clients.

V uplynulých dvou letech jsem na této straně vyjádřil spokojenost s činností kolektivního systému ASEKOL a nebude tomu jinak ani do třetice. Svůj hlavní úkol, vybrat více než jeden kilogram elektroodpadu na osobu, ASEKOL splnil velmi přesvědčivě. Nespokojil se však pouze s tímto úspěchem. Rozhodl se přijmout další výzvy a dokázal, že svým významem dalece překračuje Českou republiku.

Mluvím zejména o provázanosti ASEKOLu s evropským děním v oboru. V minulém roce se podařilo shromáždit české odborníky a započít s řešením situace recyklace vysoce problémového obrazkového skla i při organizaci WEEE Forum, kde ASEKOL dokonce inicioval vytvoření pracovní skupiny, jíž předsedá zástupce společnosti ASEKOL. Pro rok 2009 navíc ASEKOL připravuje nejvýznamnější oborovou akci ve střední a východní Evropě – konferenci Zpětný odběr 2009.

Vyzdvihnout musím také trvalou snahu kolektivního systému ASEKOL o pomoc partnerům. Jestliže řešením recyklace obrazkového skla ASEKOL pomáhá zpracovatelům, vytvořením Fondu ASEKOL podporuje obce, neziskové organizace a provozovatele sběrných míst. Nejslibnějším projektem, který vzešel z Fondu ASEKOL, je tzv. E-domek – přístřešek na vysloužilá elektrozařízení pro sběrné dvory.

V závěru bych se rád vyjádřil k legislativnímu dění. V únoru 2009 Ústavní soud ČR zamítl návrh skupiny poslanců na zrušení vyhlášky MŽP o podrobnostech nakládání s elektrozařízeními a elektroodpady. Soudní potvrzení platnosti vyhlášky je jasným vyjádřením souhlasu se současnou praxí, kdy pro každou skupinu historických elektrozařízení existuje jediný systém. ASEKOL tak může energii, kterou dosud vynakládá na potvrzení své pozice v systému zpětného odběru, věnovat novým výzvám roku 2009.

Vladimír Benák
PŘEDSEDA DOZORČÍ RADY
CHAIRMAN OF THE SUPERVISORY BOARD

In the past two years, I used this page to express my satisfaction with the work of the ASEKOL collective scheme, and there will be no difference this year. ASEKOL has very convincingly fulfilled its main task, the collection of more than one kilogram of waste electrical and electronic equipment per person. However, it was not satisfied with just this success. It decided to accept other challenges and proved that it far exceeded the borders of the Czech Republic in its importance.

I am referring particularly to the connection between ASEKOL and European events in this sphere. Last year, it was possible to gather Czech experts and begin to resolve the situation in recycling highly problematic monitor glass, also within organization of the WEEE Forum, where ASEKOL even initiated the creation of a working group, chaired by an ASEKOL representative. In addition, for 2009, ASEKOL is preparing the most important event in this area in Central and Eastern Europe – the 2009 Take-Back conference.

I would also like to draw attention to the efforts of the ASEKOL collective scheme to assist its partners. While the ASEKOL solution to monitor glass recycling helps the treatment operators, the creation of the ASEKOL Fund assists municipalities, NGOs and the operators of collection sites. The most promising project following from the ASEKOL Fund is the E-house – a shed for waste electrical and electronic equipment at collection yards.

In conclusion, I would like to refer to certain legislative events. In February 2009, the Constitutional Court of the Czech Republic rejected the application lodged by a group of MPs to cancel the MoE Decree on details of management of electrical and electronic equipment and waste electrical and electronic equipment. The court confirmation of the validity of the Decree is a clear expression of agreement with current practice, where there is a single scheme for each group of historical electrical and electronic equipment. Thus, ASEKOL can devote the energy that it has directed to date towards consolidating its position in the take-back system to new challenges in 2009.



Sběrná síť se meziročně rozrostla o 131 % oproti roku 2007.

131

The collection network grew inter-annually by 131% compared to 2007.



CO PŘINESL ROK 2008 / YEAR 2008 HIGHLIGHTS

V roce 2008 Česká republika splnila limit EU a vybrala více než 4 kg/osobu/rok. ASEKOL zpětně odebral a recykloval 1/3 tohoto množství.

Pro zvýšení sběru drobných spotřebičů bylo rozmístěno jen za rok 2008 více než 3 300 nových sběrných nádob v úřadech, školách i na separačních stáních ve městech.

V září byl zahájen dlouhodobý recyklační projekt pro školy. Za první čtyři měsíce se do Recyklohraní zapojilo více než 1 300 školských zařízení.

Z Fondu ASEKOL byly podpořeny první projekty. Nejčastěji měli žadatelé zájem o zabezpečení sběrných dvorů a ochranu elektrozařízení před nepřízní počasí. Proto jsme vyvinuli uzamykatelný přístřešek, tzv. E-domek.

ASEKOL vede na české i mezinárodní úrovni pracovní skupinu odborníků, která hledá nové možnosti materiálového využití pro CRT obrazovkové sklo a další komodity.

V říjnu a listopadu organizoval ASEKOL projekt na podporu zpětného odběru v maloobchodní síti. Do projektu Recyklomanie se zapojilo 1 400 prodejen elektro a občané z celé ČR odevzdali k recyklaci na 20 000 televizí a počítačových monitorů.

In 2008, the Czech Republic complied with the EU limit and collected over 4 kg per person p.a. ASEKOL took back and recycled 1/3 of this amount.

More than 3,300 new collection containers were installed at authorities, schools and separation sites in cities and towns in 2008 to increase the collection of minor appliances.

A long-term recycling project for schools was launched in September. Over 1,300 schools became involved in the Recycling Games during the first four months of the project.

The first projects obtained support from the ASEKOL Fund. Most often, the applicants were interested in safeguarding their collection yards and protecting WEEE against weather conditions. For this reason, we developed a lockable shed, the "E-house".

ASEKOL leads a working group of experts at both Czech and international levels, seeking new options for material recovery of CRT monitor glass and other commodities.

In October and November, ASEKOL organized a project to support take-back in the retail network. 1,400 stores selling electrical appliances took part in the Recyclomania project and citizens throughout the Czech Republic turned in 20,000 TV sets and computer monitors for recycling.

KDO JE ASEKOL / WHO IS ASEKOL

Zákonem č. 185/2001 Sb., o odpadech, je stanovena výrobcům a dovozcům elektrozařízení povinnost zajištění zpětného odběru a odděleného sběru použitých elektrických a elektronických zařízení.

ASEKOL je neziskově hospodařící společnost, která v zastoupení výrobců a dovozců elektrozařízení organizuje celostátní systém zpětného odběru elektrozařízení, tj. sběr, dopravu a recyklaci elektrozařízení, včetně financování celého systému. ASEKOL je tzv. kolektivní systém zpětného odběru elektrozařízení, jehož služby mohou na základě smlouvy využít výrobci nebo dovozců elektrozařízení. ASEKOL úzce spolupracuje s městy a obcemi, posledními prodejci a servis, svozovými společnostmi a zpracovateli elektrozařízení.

ASEKOL byl založen v červenci roku 2005 nejdůležitějšími hráči na trhu kancelářské, telekomunikační a výpočetní techniky a spotřební elektroniky.

ASEKOL velmi úzce spolupracuje s Asociací spotřební elektroniky (ASE). Většina zakladatelů ASEKOLu je členy ASE. V České republice je ASEKOL členem Českého sdružení veřejně prospěšných služeb a České asociace odpadového hospodářství. Na mezinárodní úrovni je ASEKOL aktivním členem evropské asociace kolektivních systémů WEEE Forum se sídlem v Bruselu.

Act No. 185/2001 Coll., on wastes, requires that the producers and importers of electrical and electronic equipment (EEE) provide for taking back and separate collection of WEEE.

ASEKOL is a non-profit company that organizes, on behalf of the producers and importers of EEE, a nation-wide take-back system for WEEE, i.e. collection, transport and recycling of WEEE, including financing of the entire system. ASEKOL is a collective take-back scheme for WEEE. Its services may be utilised by producers and importers of EEE on the basis of an agreement. ASEKOL co-operates closely with cities and municipalities, the final dealers and service shops, collection companies and processors of WEEE.

ASEKOL was founded in July 2005 by the leading companies in the market in consumer electronics and office, telecommunication and computer equipment.

ASEKOL cooperates very closely with the Consumer Electronics Association (CEA). A majority of the founders of ASEKOL are members of the CEA. In the Czech Republic, ASEKOL is a member of the Czech Association of Public Interest Services and is a member of the Czech Waste Management Association. At the international level, ASEKOL is a member of the WEEE Forum, the European Collective Systems Association, seated in Brussels.

Zakladateli společnosti ASEKOL je 10 firem: ASBIS CZ, BaSys CS, FAST ČR, JVC Czech, LG Electronics CZ, Mascom, Panasonic Czech Republic, Philips Česká republika, Samsung Electronics, SONY Czech.

10

ASEKOL was founded by 10 companies: ASBIS CZ, BaSys CS, FAST ČR, JVC Czech, LG Electronics CZ, Mascom, Panasonic Czech Republic, Philips Česká republika, Samsung Electronics, SONY Czech.

Skupiny elektrozařízení, pro které je ASEKOL zapsán Ministerstvem životního prostředí (evidenční čísla KH005/05-EC a K006/05-ECZ):

Categories of EEE for which ASEKOL is registered by the Ministry of the Environment (reg. Nos. KH005/05-EC and K006/05-ECZ):

Skupina elektrozařízení Electrical equipment group	Zařízení historická (před 13. 8. 2005) B2C Historical EEE (before August 13, 2005)	Zařízení do domácností nová (po 13. 8. 2005) B2C New household EEE (after August 13, 2005)	Zařízení pro podnikání B2B EEE
Skupina 3 (výpočetní, kancelářská a telekomunikační technika) Category 3 (IT and telecommunications equipment)	✓*	✓	✓
Skupina 4 (spotřební elektronika) Category 4 (consumer equipment)	✓*	✓	✓
Skupina 7 (hračky, volný čas) Category 7 (toys and leisure equipment)	✓*	✓	✓
Skupina 8 (lékařské přístroje) Category 8 (medical devices)	X	✓	✓
Skupina 10 (výdejní automaty) Category 10 (automatic dispensers)	Neexistují None	Neexistují None	✓

* zapsán pouze ASEKOL / only ASEKOL is registered

Třídít elektro? Jsem pro!

Sort electrical appliances? Yes!



NAŠE ORGANIZACE / OUR ORGANISATION

Dozorčí rada Supervisory Board

Vladimír Benák

JVC Czech, spol. s r. o.

Předseda Chairman of the Supervisory Board

Pavel Matoušek

ASBIS CZ, spol. s r. o.

Člen Member

od 28. 4. 2008 / since April 28, 2008

Pavla Andrlíková

BaSys CS, s. r. o.

Člen Member

Zdeněk Pech

FAST ČR, a. s.

Člen Member

Radek Hanák

LG Electronics CZ, s. r. o.

Člen Member

do 16. 6. 2008 / until June 16, 2008

Libor Šlechta

Mascom s. r. o.

Člen Member

Michal Mazal

Panasonic Czech Republic, s. r. o.

Člen Member

Petr Mára

Philips Česká republika s. r. o.

Člen Member

do 3. 6. 2008 / until June 3, 2008

David Novák

Samsung Zrt., česká organizační složka

Člen Member

do 9. 12. 2008 / until December 9, 2008

Vladimír Doležal

Sony Czech, spol. s r. o.

Člen Member

Vít Müller

Thomson multimedia Czech s. r. o.

Člen Member

Miroslav Černý

Philips Česká republika s. r. o.

Člen Member

od 30. 9. 2008 / since September 30, 2008

Jan Vrba

Jednatel společnosti

Managing Director

Zuzana Klimasová

Vedoucí kanceláře

Office Manager

Karel Krejsa

Vedoucí klientského
oddělení

Head of Client Department

Veronika Hamáčková

Finanční a IT ředitelka

Financial and IT Director

Václav Douša

Technický ředitel, vedoucí
odd. dopravy a zpracování

Technical Director and Head
of Transport and Recycling
Department

Gabriela Setunská

Vedoucí oddělení sběrné
sítě a regionální spolupráce

Head of Department of
Collection Network and
Regional Cooperation

Hana Ansorgová

Manažerka komunikace

Public Relations Manager

Eva Lukešová

Manažerka pro rozvoj
obchodu a mezinárodní
spolupráci

International Cooperation
and Business Development
Manager

Lucie Mašková

Klientský servis

Back Office

Blažena Linhartová

Fakturace

Invoicing

Milena Mikysková

Fakturace

Invoicing

Helena Nehasilová

IS, projektové řízení

IS, Projects Management

Jakub Adamec

IS/IT

IS/IT

Zuzana Přikrylová

Doprava, zpracování,
oddělený sběr

Transport, Treatment,
Spec. Collection

Andrea Kubišová

Dispečink, mobilní svoz

Dispatching, Mobile Collection

Vojtěch Smoter

Sběrná síť, Regionální zástupce,
Středočeský kraj

Collection Network, Regional
Manager, Central Bohemian Region

Hanuš Klůs

Regionální zástupce, Karlovarský
a Plzeňský kraj

Regional Manager, Karlovy Vary
and Plzeň Region

Pavel Peroutka

Regionální zástupce, Kraj
Vysočina a Jihočeský kraj

Regional Manager, Southern
Bohemia and Vysočina Region

Iva Červená

Regionální zástupce, Liberecký
a Ústecký kraj

Regional Manager, Liberec
and Ústí Region

Petr Zezula

Regionální zástupce,
Královéhradecký a Pardubický
kraj

Regional Manager, Hradec
Králové and Pardubice Region

Zdeněk Kovářik

Regionální zástupce,
Moravskoslezský a Olomoucký
kraj

Regional Manager, Moravian and
Silesian and Olomouc Region

Daniel Hladilín

Regionální zástupce,
Jihomoravský a Zlínský kraj

Regional Manager, Southern
Moravian and Zlín Region

Veronika Starobová

Asistentka manažerky komunikace

PR Manager Assistant



Zúčastněte se naší vědomostní
soutěže na www.asekol.cz

Take part in our knowledge
quiz at www.asekol.cz

Kolektivní systém ASEKOL plní za své klienty, tedy výrobce a dovozce elektrozařízení, jejich zákonné povinnosti v oblasti zpětného odběru elektrozařízení. Koncem roku 2008 využívalo služeb ASEKOLU 508 výrobců a dovozců. Oproti roku 2007 tak počet klientů zaznamenal nárůst o 4,5 %. V posledním roce k systému ASEKOL přistoupilo 60 nových klientů, mimo jiné tyto významné společnosti: CISCO SYSTEMS (Czech Republic) s. r. o., Grundig Česká republika s. r. o., Intersport ČR s. r. o., OKAY s. r. o.

Celkové množství elektrozařízení uváděných klienty kolektivního systému ASEKOL ve skupinách 3, 4 a 7 na trh reprezentuje 70 % trhu. V roce 2008 uvedli klienti kolektivního systému ASEKOL na trh 1 300 000 kusů televizí a monitorů a 10 300 000 kusů ostatních elektrozařízení. Nejvíce klientů připadá na skupinu 4, která zastřešuje výrobce a dovozce spotřební elektroniky, následuje skupina 3, IT a telekomunikační technika, a skupina 7, zahrnující hračky, vybavení pro volný čas a sport. V kolektivním systému ASEKOL jsou dále v menší míře zastoupeni výrobci a dovozci ze skupiny 8 a 10. Klienti z těchto skupin vyrábí a dováží lékařské přístroje a výdejní automaty.

Chod kolektivního systému mohou výrobci a dovozci ovlivňovat aktivní účastí v tzv. pracovních skupinách. Při pravidelných poradách zástupci klientů probírají návrhy změn sazebníku výrobků, jsou informováni o aktuálním dění a změnách v oblasti zajištění a financování zpětného odběru, recyklace a materiálového využití odpadu.

The ASEKOL collective scheme fulfils, for its clients, i.e. producers and importers of EEE, their statutory duties in the area of WEEE take-back. 508 producers and importers utilized ASEKOL's services at the end of 2008. Compared to 2007, the number of clients thus increased by 4.5%. 60 new clients joined the ASEKOL scheme last year, including the following important companies: CISCO SYSTEMS (Czech Republic) s. r. o., Grundig Česká republika s. r. o., Intersport ČR s. r. o., OKAY s. r. o.

The overall quantity of EEE placed on the market by the clients of the ASEKOL collective scheme in categories 3, 4 and 7 represents 70% of the market. In 2008, ASEKOL's clients placed on the market 1,300,000 TV sets and monitors and 10,300,000 items of other EEE. Most clients fall within category 4, which covers the producers and importers of consumer electronics, followed by category 3, IT and telecommunications equipment, and category 7, comprising toys, leisure and sports equipment. To a lesser degree, ASEKOL also involves producers and importers in categories 8 and 10. Clients in these groups produce and import medical devices and automatic dispensers.

The producers and importers can affect the operation of the collective scheme by participating in working groups. During their regular meetings, representatives of the clients discuss proposals for changes in the tariff list of products and they are informed about the recent developments and changes in the area of providing for and financing take-back, recycling and material recovery of waste.

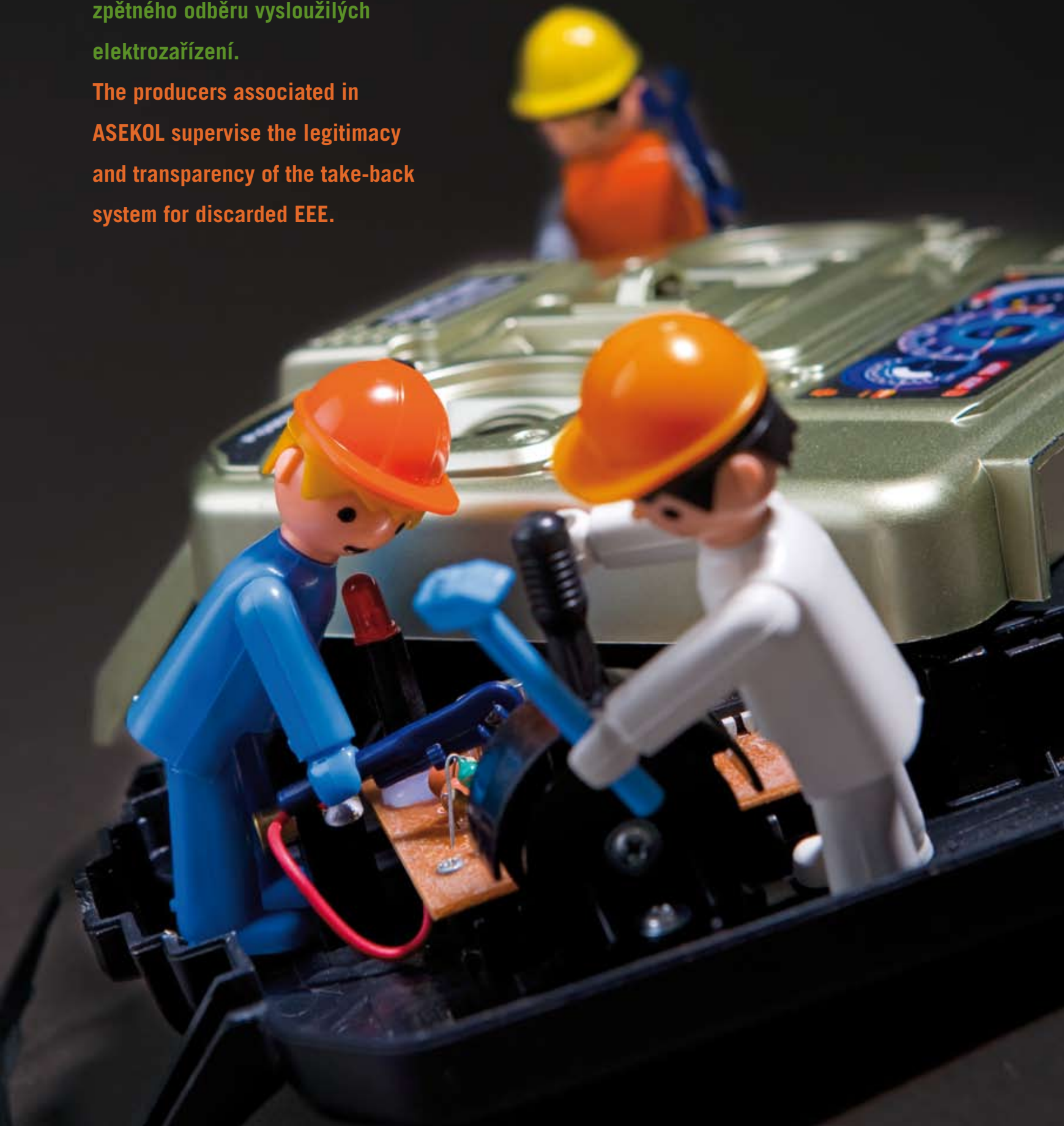
ASEKOL nově zajišťuje plnění povinností spojených se zpětným odběrem elektrozařízení ve skupině 9, přístroje pro monitorování a kontrolu.

9

ASEKOL newly provides for the fulfillment of duties connected with take-back WEEE in category 9 – monitoring and control devices.

Výrobci sdružení ve společnosti ASEKOL dohlížejí na legitimitu a transparentnost systému zpětného odběru vysloužilých elektrozařízení.

The producers associated in ASEKOL supervise the legitimacy and transparency of the take-back system for discarded EEE.



SBĚRNÁ MÍSTA / COLLECTION SITES

Základním předpokladem pro efektivní zpětný odběr vyřazených elektrozařízení je hustá a vyvážená síť sběrných míst. Tu tvoří zejména sběrné dvory a mobilní svozy ve městech a obcích, dále pak prodejny, opravy a servisy elektrospotřebičů. Rozšíření sběrné sítě kolektivního systému ASEKOL v roce 2008 znamenalo zřízení více než 5 000 nových míst zpětného odběru. Přes 80 % obyvatel ČR tak mělo možnost zbavit se dosloužilých elektrozařízení v dosažitelné vzdálenosti. V rámci kolektivního systému ASEKOL byla ke konci roku 2008 navázána smluvní spolupráce s více než 3 500 městy a obcemi na území ČR. Sběrná síť byla nově výrazně posílena o kontejnery na sběr drobných elektrozařízení.

Z obecních sběrných dvorů, mobilních svozů a od posledních prodejců pochází přes 95 % zpětně odebraných elektrozařízení. ASEKOL proto i v roce 2008 finančně podpořil sběr v obcích. Kromě platby za sebraná elektrozařízení, v roce 2008 nově navýšené o bonusovou složku, přispěl obcím i paušální částkou na provoz sběrného dvora nebo na realizaci mobilního svozu. Celkově ušetřil ASEKOL v roce 2008 obcím téměř 80 milionů korun, které nemusely vynaložit na sběr, dopravu a recyklaci elektrozařízení. Obcím a městům byly dále v roce 2008 zdarma poskytnuty sběrné prostředky v celkové hodnotě více než 10 milionů korun.

A fundamental precondition for effective take-back of waste electrical and electronic equipment (WEEE) lies in a dense and balanced network of collection sites. The network consists particularly of waste collection yards and mobile pick-ups in cities and towns, and also of stores, repair and service shops for electrical appliances. The extension of ASEKOL's collection network in 2008 involved the establishment of over 500 new take-back sites. Over 80% of the population of the Czech Republic thus had the opportunity to get rid of obsolete EEE within a negotiable distance. Contractual cooperation with over 3,500 cities and towns in the Czech Republic was established within the ASEKOL collective scheme at the end of 2008. The collection network was newly complemented by containers for the collection of minor EEE.

More than 95% of taken-back WEEE originates from collection yards, mobile pick-ups and final dealers. Therefore, ASEKOL again financially supported collection in municipalities in 2008. In addition to a payment for collected WEEE, which was newly increased by a bonus component in 2008, the scheme also provided the municipalities with a lump-sum payment for the operation of a collection yard or implementation of mobile pick-up. Overall, ASEKOL saved the municipalities almost 80 million crowns in 2008, since the municipalities were not forced to expend this amount on the collection, transport and recycling of WEEE. Furthermore, cities and towns were provided, free of charge, with collection means in a total value exceeding CZK 10 million in 2008.

ASEKOL v roce 2009 vyhlásil II. kolo grantového řízení z Fondu ASEKOL a udělí granty na podporu sběrných míst, osvětu a nově i na výzkumné projekty. V roce 2008 podpořil celkem 26 projektů.

26

In 2009, ASEKOL announced the 2nd round of the grant procedure within the ASEKOL Fund and will provide grants to support collection sites, awareness rating and, newly, also research projects. In 2008 we supported altogether 26 projects.

Počet sběrných míst Number of collection points	K 31. 12. 2007 As of Dec 31, 07	K 31. 12. 2008 As of Dec 31, 08	Nárůst [%] Increase [%]
počet sběrných míst v obcích number of municipal collection points	2 866	3 667	28
počet sběrných míst u posledních prodejců number of retailer collection points	1 187	2 352	98
počet kontejnerů (školy, instituce, venkovní) number of containers (schools, institutions, street)	-	3 343	-
celkem total	4 053	9 362	131
pokrytí obyvatelstva smlouvou (%) population covered by an agreement (%)	74	82	8

ASEKOL rozmístil 3 343 kontejnerů
na sběr drobného elektrika.

ASEKOL installed 3,343 containers
for collection of minor electrical
appliances.



VÝSLEDKY SBĚRU / COLLECTION RESULTS

V roce 2008 pokračoval kolektivní systém ASEKOL ve zvyšování objemu sběru. Množství zpětně odebraných elektrozařízení dosáhlo 12 927 tun, což znamená opět strmý, 41% meziroční nárůst ve srovnání s rokem 2007. Ve struktuře sbíraných elektrozařízení dominují skupiny 3 (výpočetní, kancelářská a telekomunikační technika) a 4 (spotřební elektronika). Rozhodující hmotnostní podíl tvoří televizory a počítačové monitory (82 %). Potěšitelný je však i nárůst sběru ostatních drobných spotřebičů.

Každý občan ČR odevzdal kolektivnímu systému ASEKOL průměrně 1,25 kg vysloužilých spotřebičů.

In 2008, the ASEKOL collective scheme continued to increase the volumes of collection. The quantity of taken-back WEEE reached 12,927 tonnes, which again represents a rapid, 41% inter-annual growth compared to 2007. Categories 3 (IT and telecommunications equipment) and 4 (consumer equipment) predominate in the structure of collected WEEE. The decisive share in weight of EEE is provided by TV sets and computer monitors (82%). However, there was an increase in the collection of other minor appliances as well.

Each citizen of the Czech Republic handed over to ASEKOL, on an average, 1.25 kg of old appliances.

ASEKOL za období od svého založení do konce roku 2008 zajistil zpracování již více než 28 000 tun vysloužilých elektrozařízení, což reprezentuje 1 110 000 kusů televizorů a počítačových monitorů.

28 000

During the period from its establishment to the end of 2008, ASEKOL provided for treatment of over 28,000 tonnes of WEEE, which represents 1,110,000 TV sets and computer monitors.

Struktura sběru EEZ

The structure of collected electric and electronic waste equipment

Skupina 3 / Category 3



Skupina 4 / Category 4



Ostatní skupiny (7, 8, 10) / Other categories (7, 8, 10)



SBĚR V KRAJÍCH / COLLECTION IN THE REGIONS

Výrazný nárůst sběru v roce 2008 byl zaznamenán ve všech krajích ČR.

Dlouhodobě nejlepší výsledky sběru dosahují obyvatelé kraje Vysočina, kde každý občan odevzdal v roce 2008 kolektivnímu systému ASEKOL průměrně 1,7 kilogramu vysloužilých spotřebičů. Velmi dobrých výsledků dosáhli také obyvatelé kraje Královéhradeckého, Zlínského a hl. m. Prahy, když každý z nich vytřídil více než 1,5 kilogramu elektrozařízení ročně. Obyvatelé Ústeckého kraje s výsledkem 0,84 kilogramu na hlavu zaznamenali nejvyšší, téměř 90% meziroční nárůst, nicméně i tak se v tomto kraji sbírá na jednoho občana jen asi polovina množství ve srovnání s nejlepšími krají.

A marked increase in collection was recorded in all the regions of the Czech Republic in 2008.

The best results have been achieved, in the long term, by the inhabitants of the Vysočina region, where each citizen handed over to ASEKOL, on an average, 1.7 kg of old appliances in 2008. Very good results were also attained by the inhabitants of the Hradec Králové, Zlín and Prague regions, where each citizen sorted over 1.5 kg of EEE p.a. The citizens of the Ústí region, with a result of 0.84 kg per capita, recorded the highest, almost 90% inter-annual increase; nevertheless, roughly only one half is collected in this region compared to the regions with the best results.

V roce 2009 kolektivní systém ASEKOL dosáhne v nejlepších krajích výtěžnosti vyšší než 2 kilogramy sebraných elektrozařízení na obyvatele za rok.

2

In 2009, the ASEKOL collective scheme will collect over 2 kg of WEEE per inhabitant p.a. in the best regions.

**Přehled elektrozařízení zpětně odebraných kolektivním systémem ASEKOL v krajích:
Overview of WEEE collected by the ASEKOL in 2008 in regions of the Czech Republic:**

Kraj Region	Počet obyvatel v kraji k 1. 1. 2008 * Population of the region as of Jan 1, 2008 *	Zpětně odebraná elektrozařízení v roce 2008 (kg) WEEE taken back in 2008 (kg)	Zpětně odebraná elektrozařízení na osobu a rok v roce 2008 (kg) WEEE taken back per capita p.a. in 2008 (kg)	Zpětně odebraná elektrozařízení na osobu a rok v roce 2007 (kg) WEEE taken back per capita p.a. in 2007 (kg)	Nárůst o % Increase by %
Vysočina	513 677	872 309	1,70	1,18	44 %
Královéhradecký	552 212	864 427	1,57	0,98	60 %
Praha	1 212 097	1 859 486	1,53	0,91	69 %
Zlínský	590 780	897 386	1,52	1,16	31 %
Jihomoravský	1 135 719	1 462 480	1,29	0,98	31 %
Středočeský	1 200 759	1 534 839	1,28	0,95	35 %
Pardubický	511 400	618 816	1,21	0,97	25 %
Liberecký	433 948	522 284	1,20	1,08	11 %
Olomoucký	641 791	755 118	1,18	0,79	49 %
Moravskoslezský	1 249 897	1 334 242	1,07	0,74	44 %
Plzeňský	561 019	578 962	1,03	0,9	15 %
Jihočeský	633 264	645 429	1,02	0,8	27 %
Karlovarský	307 449	282 280	0,92	0,74	24 %
Ústecký	831 180	699 147	0,84	0,45	87 %
Celkem / Total	10 375 192	12 927 204	1,24	0,90	41 %

* Zdroj: ČSÚ / Source: CSO registered

ASEKOL V KRAJÍCH / ASEKOL IN THE REGIONS

ASEKOL má 5x hustší síť sběrných míst než Rakousko, na jedno sběrné místo připadá 1 107 obyvatel.

1107

ASEKOL's network of collection sites is 5 times denser than in Austria; each collection site serves, on an average, for 1,107 citizens.

Hlavní město Praha Capital City of Prague



počet sběrných dvorů
number of collection yards

14

počet posledních prodejců
a opraven elektrozařízení
number of stores and electrical
equipment repairs and service
centers

256

zpracovatelé
treatment facilities

Pražské služby, a. s.

dopravci
transport providers

AVE CZ – odpadové hospodářství s. r. o.

Jihočeský kraj Southern Bohemian Region



počet sběrných dvorů
number of collection yards

67

počet posledních prodejců
a opraven elektrozařízení
number of stores and electrical
equipment repairs and service
centers

164

mobilní svozy
mobile collections

185

zpracovatelé
treatment facilities

Čech – odpady s. r. o.; Recyklace
odpadů a skládky a. s.

chráněné dílny
sheltered workshops

Rumpold – T, chráněná dílna, s. r. o.

dopravci
transport providers

AVE CZ – odpadové hospodářství s. r. o.;
Rumpold – T s. r. o.

Jihomoravský kraj Southern Moravia Region



počet sběrných dvorů
number of collection yards

111

počet posledních prodejců
a opraven elektrozařízení
number of stores and electrical
equipment repairs and service
centers

216

mobilní svozy
mobile collections

356

zpracovatelé
treatment facilities

RESPONO, a. s.; Stena Safina, a. s.
(provozovna Brno); ASTV, s. r. o.

dopravci
transport providers

AVE CZ – odpadové hospodářství s. r. o.;
Petr Křehlík; SAKO Brno, a. s.; Sběrné
suroviny UH, s. r. o.

Karlovarský kraj Karlovy Vary Region



počet sběrných dvorů
number of collection yards

11

počet posledních prodejců
a opraven elektrozařízení
number of stores and electrical
equipment repairs and service
centers

80

mobilní svozy
mobile collections

42

chráněné dílny
sheltered workshops

Marketa-Remone, s. r. o.

dopravci
transport providers

AVE CZ – odpadové hospodářství s. r. o.

Královéhradecký kraj Hradec Králové Region



počet sběrných dvorů
number of collection yards

37

počet posledních prodejců
a opraven elektrozařízení
number of stores and electrical
equipment repairs and service
centers

136

mobilní svozy
mobile collections

264

zpracovatelé
treatment facilities

Ekopart s. r. o.

chráněné dílny
sheltered workshops

SKP-CENTRUM organizační jednotka
CEDR

dopravci
transport providers

AVE CZ – odpadové hospodářství s. r. o.;
Marius Pedersen a. s.

Liberecký kraj Liberec Region



počet sběrných dvorů
number of collection yards

28

počet posledních prodejců
a opraven elektrozařízení
number of stores and electrical
equipment repairs and service
centers

104

mobilní svozy
mobile collections

53

dopravci
transport providers

AVE CZ – odpadové hospodářství s. r. o.;
Marius Pedersen a. s.

Moravskoslezský kraj
Moravian and Silesian Region



počet sběrných dvorů
number of collection yards

41

počet posledních prodejců
a opraven elektrozařízení
number of stores and electrical
equipment repairs and service
centers

260

mobilní svozy
mobile collections

143

chráněné dílny
sheltered workshops

Charita Opava; LIGA-Zelená Dílna
Bruntál; OZO Ostrava s.r.o.; Šance pro
region, s.r.o.

dopravci
transport providers

AVE CZ – odpadové hospodářství
s.r.o.; Marius Pedersen a.s.; Technické
služby Opava s.r.o.; OZO OSTRAVA
s.r.o.; Miroslav Strnadel

Olomoucký kraj
Olomouc Region



počet sběrných dvorů
number of collection yards

26

počet posledních prodejců
a opraven elektrozařízení
number of stores and electrical
equipment repairs and service
centers

152

mobilní svozy
mobile collections

292

zpracovatelé
treatment facilities

MHM EKO s.r.o.

dopravci
transport providers

AVE CZ – odpadové hospodářství s.r.o.;
Technické služby města Olomouc a.s.;
Miroslav Strnadel

Pardubický kraj
Pardubice Region



počet sběrných dvorů
number of collection yards

50

počet posledních prodejců
a opraven elektrozařízení
number of stores and electrical
equipment repairs and service
centers

118

mobilní svozy
mobile collections

248

zpracovatelé
treatment facilities

MKF TONY s.r.o.

chráněné dílny
sheltered workshops

SKP-CENTRUM organizační jednotka
CEDR

dopravci
transport providers

AVE CZ – odpadové hospodářství s.r.o.;
Petr Křehlík

Plzeňský kraj
Plzeň Region



počet sběrných dvorů
number of collection yards

60

počet posledních prodejců
a opraven elektrozařízení
number of stores and electrical
equipment repairs and service
centers

105

mobilní svozy
mobile collections

196

zpracovatelé
treatment facilities

Karel Dvořák – FERMET

dopravci
transport providers

AVE CZ – odpadové hospodářství s.r.o.

Středočeský kraj
Central Bohemian Region



počet sběrných dvorů
number of collection yards

82

počet posledních prodejců
a opraven elektrozařízení
number of stores and electrical
equipment repairs and service
centers

264

mobilní svozy
mobile collections

549

zpracovatelé
treatment facilities

Barkov ČR s.r.o.; Kovohutě Příbram
nástupnická, a.s.; Stena Safina, a.s.;
Středočeské komunální služby s.r.o.

chráněné dílny
sheltered workshops

Eco Retel s.r.o.

dopravci
transport providers

AVE CZ – odpadové hospodářství s.r.o.;
Městský podnik služeb Kladno, s.r.o.;
Compag Mladá Boleslav s.r.o.

Ústecký kraj
Ústí Region



počet sběrných dvorů
number of collection yards

45

počet posledních prodejců
a opraven elektrozařízení
number of stores and electrical
equipment repairs and service
centers

172

mobilní svozy
mobile collections

121

zpracovatelé
treatment facilities

Celio a.s.

dopravci
transport providers

AVE CZ – odpadové hospodářství s.r.o.;
Městský podnik služeb Kladno, s.r.o.

Kraj Vysočina
Vysočina Region



počet sběrných dvorů
number of collection yards

37

počet posledních prodejců
a opraven elektrozařízení
number of stores and electrical
equipment repairs and service
centers

122

mobilní svozy
mobile collections

380

chráněné dílny
sheltered workshops

ODAS ODPADY s.r.o.

dopravci
transport providers

Petr Křehlík

Zlínský kraj
Zlín Region



počet sběrných dvorů
number of collection yards

52

počet posledních prodejců
a opraven elektrozařízení
number of stores and electrical
equipment repairs and service
centers

127

mobilní svozy
mobile collections

192

chráněné dílny
sheltered workshops

Kovosteel, s.r.o.; MESIT recyklace,
chráněná dílna, spol. s.r.o.

dopravci
transport providers

AVE CZ – odpadové hospodářství s.r.o.;
Miroslav Strnadel; Sběrné suroviny
UH, s.r.o.

ZPRACOVÁNÍ / PROCESSING

Zpracování sebraných elektrozařízení pro kolektivní systém ASEKOL zajišťuje síť zpracovatelských zařízení, která pokrývá celé území ČR. Výběr zpracovatelských zařízení je prováděn formou výběrového řízení na období dvou let. Jedenáct z pětadvaceti vybraných zpracovatelských zařízení jsou tzv. chráněnými dílnami, které dávají možnost uplatnění handicapovaným spoluobčanům. Rozhodujícím faktorem při výběru zpracovatelů je vysoká kvalita zpracovatelských služeb.

Pro trvalé udržení vysoké kvality zpracování jsou nastaveny kontrolní mechanismy:

- 1) kontrola dodržování smluvních podmínek
- 2) kontrola dodržování závazných interních směrnic
- 3) pravidelné audity zpracovatelských zařízení

Zákon č. 185/2001 Sb., o odpadech, stanovil pro jednotlivé skupiny elektrozařízení limity opětovného použití a materiálového využití. Přesto, že jsou tyto limity závazné až od 1. ledna 2009, ASEKOL je ve většině skupin splnil již v roce 2008.

The treatment of collected WEEE is ensured, for the ASEKOL collective scheme, by a network of treatment facilities, which covers the entire territory of the Czech Republic. The treatment facilities are selected in tender procedures for a period of two years. Eleven of the twenty-five selected treatment facilities are “sheltered workshops”, which enable employment of handicapped citizens. A high quality of treatment services plays a decisive role in the selection of the treatment operators.

The following control mechanisms are in place to ensure permanent high quality of treatment:

- 1) Control of compliance with the terms and conditions of the contract
- 2) Control of compliance with the binding internal guidelines
- 3) Regular audits of treatment facilities

Act No. 185/2001 Coll., on waste, stipulated limits for reuse and material recovery for the individual categories of EEE. While these limits have been binding only since January 1, 2009, ASEKOL already complied with them last year in most categories.

ASEKOL spolupracuje s 25 zpracovateli, kteří jsou rozmístěni rovnoměrně na území ČR. Jedenáct z nich má status chráněné dílny, zaměstnávající handicapované občany.

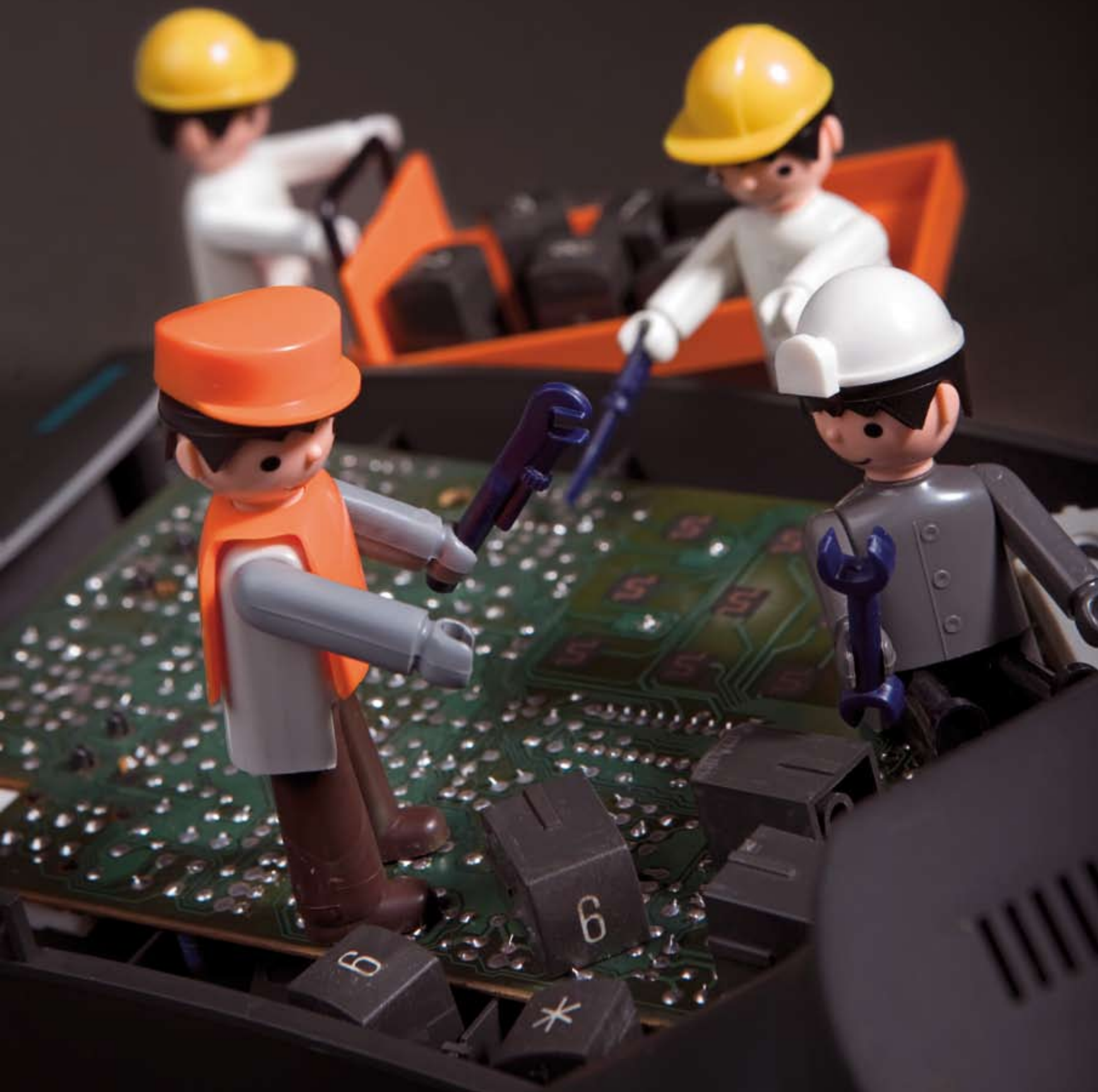
25

ASEKOL cooperates with 25 treatment operators spread evenly throughout the territory of the Czech Republic. Eleven of them have the status of a sheltered workshop, employing handicapped citizens.

Využití sebraného elektrozařízení Recovery of collected electrical and electronic equipment					
skupina elektrozařízení electrical and electronic equipment category	skupina 3 category 3	skupina 4 category 4	skupina 7 category 7	skupina 8 category 8	skupina 10 category 10
povinné využití elektroodpadu dle zákona o odpadech – závazné od roku 2009 compulsory recovery rate pursuant to the Waste Act – binding from 2009	75%	75%	70%	neuveďeno unspecified	80%
dosažené využití elektroodpadu v kolektivním systému ASEKOL v roce 2008 recovery rate achieved within the ASEKOL collective system in 2008	75,4%	75,1%	74,8%	98,9%	88%
povinné materiálové využití dle zákona o odpadech – závazné od roku 2009 compulsory recycling rate pursuant to the Waste Act – binding from 2009	65%	65%	50%	neuveďeno unspecified	75%
dosažené materiálové využití v kolektivním systému ASEKOL v roce 2008 achieved recycling rate within the ASEKOL collective system in 2008	66,2%	66,4%	50,6%	86,8%	75,9%
množství primárních surovin, které bylo nahrazeno recyklací elektrozařízení v rámci KS ASEKOL v roce 2008 volume of primary raw materials replaced by recycled WEEE within the ASEKOL collective system in 2008	2 266 281 kg	5 730 550 kg	7 839 kg	792 kg	5 183 kg

**Už jsme recyklovali více než milion televizí
a počítačových monitorů.**

**We have already recycled more than million TV
sets and computer monitors.**



Fungování a efektivita systému zpětného odběru jsou závislé na chování spotřebitelů. Právě oni rozhodují, kam odloží elektrozařízení, které doslouží. ASEKOL proto věnuje velkou pozornost informování občanů o nutnosti třídění odpadu. Svě osvětové snahy doplňuje praktickými projekty, které lidem usnadňují třídění a odevzdávání vysloužilých spotřebičů. Smysluplnost a význam těchto projektů jsou patrné na stálém nárůstu sběru elektrozařízení.

Projekt „**Nakrmte Šrotozemšťana**“ navázal na úspěšné turné z roku 2007. Pětidenní pražská akce se konala opět za účelem osvěty spotřebitelů v oblasti ekologické recyklace vysloužilých elektrospotřebičů. Koncept projektu ocenili také odborníci z oblasti komunikace a PR, když turné z roku 2007 získalo druhé místo a zvláštní ocenění zahraničního poradce v soutěži Česká cena za Public Relations 2007.

Spolu s kolektivními systémy EKO-KOM a Ecobat zahájil ASEKOL v září dlouhodobý osvětově sběrový projekt pro školská zařízení. Více než 1300 škol, které byly v závěru roku zapojené do „**Recyklohraní**“, získává body za splnění vzdělávacích úkolů, případně za sběr drobných spotřebičů a baterií. Tyto body mohou školy vyměnit za ceny z katalogu odměn dle vlastního uvážení. Díky tomuto projektu se daří budovat u nejmladší generace důležité návyky ve vztahu k životnímu prostředí.

Cílem projektu „**Recyklománie**“ bylo podpořit zpětný odběr spotřebičů prostřednictvím prodejců elektro. Od začátku října do poloviny listopadu mohli občané ušetřit při nákupu nového spotřebiče 500 Kč, pokud obratem odevzdali svoji starou televizi či monitor. Do akce se zapojilo 1 400 prodejců elektroniky. Lidé do prodejen v průběhu Recyklománie přinesli 20 000 televizí a monitorů o přibližné váze více než 400 tun. To je čtyřnásobný nárůst oproti předcházejícím obdobím.

The functioning and effectiveness of the take-back systems depend on the behaviour of consumers. They are the ones who decide where to discard their waste appliances. Therefore, ASEKOL pays great attention to informing citizens of the need for separating waste. It complements its awareness raising efforts by practical projects that assist people in sorting and turning in old appliances. The sense and importance of these projects are reflected in the constant increase in collection of waste electrical and electronic equipment.

The “**Feed the Scrapalien**” project followed up on the successful tour of 2007. The five-day Prague event was again organized with the aim of raising-consumer awareness in the field of ecological recycling WEEE. The concept of the project was also valued by experts in the area of communication and PR, where the 2007 road show won the second prize and a special award from a foreign advisor in the 2007 Czech Public Relations Prize competition.

Together with other collective schemes, EKO-KOM and Ecobat, in September, ASEKOL commenced a long-term project for schools combining awareness raising and waste collection. Over 1,300 schools that were involved in the “**Recycling Games**” at the end of the year obtained points for the fulfilled educational tasks, or for collection of minor appliances and batteries. The schools could then choose prizes from a catalogue of awards and exchange their points for these prizes. Thanks to this project, the youngest generation learns important habits in relation to the environment.

It was the objective of the “**Recyclomania**” project to promote take-back of appliances through vendors of electrical appliances. From the beginning of October to mid November, citizens had the opportunity to save CZK 500 when buying a new appliance, provided that they simultaneously turned in their old TV set or monitor. 1,400 vendors of electrical and electronic appliances took part in the event. People brought 20,000 TV sets and monitors with an approximate weight of over 400 tonnes to the stores during Recyclomania. This is four times more than in the previous periods.

Na základě průzkumu znalostí spotřebitelů z roku 2008 si 68 % občanů umí poradit s vysloužilým elektrozařízením. V porovnání s výzkumem z roku 2006 jde o 17% nárůst.

68

Based on a survey of consumers' knowledge undertaken in 2008, 68% of citizens are able to handle old electrical and electronic equipment correctly. Compared to 2006, this corresponds to a 17% increase.

Magazín Zpětný odběr
vychází v nákladu více než
12 000 výtisků.

The Take Back journal is
published in editions of over
12,000 copies.



PROJEKTY NA PODPORU SBĚRU / PROJECTS TO SUPPORT COLLECTION

V roce 2008 byl zřízen Fond ASEKOL. Obce, nevládní neziskové organizace a provozovatelé sběrných dvorů mohou žádat o podporu pro své projekty z tohoto fondu v rámci grantového řízení. Cílem fondu je podpořit aktivity zaměřené na zlepšení a zkvalitnění sběru elektroodpadu. V premiérovém roce uspělo se svými projekty 26 subjektů, mezi něž společnost ASEKOL rozdělila téměř 3 miliony korun.

V rámci prvního ročníku grantového řízení ve Fondu ASEKOL se objevil značný počet zájemců, kteří žádali o podporu pro vybudování přístřešku na ochranu sebraných elektrozařízení před povětrnostními vlivy a proti vykrádání. ASEKOL se rozhodl řešit tento problém systémově a vyvinul unifikovaný přístřešek, tzv. E-domek, který v roce 2008 zdarma poskytl více než 40 sběrným dvorům. Vzhledem k zájmu, který E-domek vyvolal, bude ASEKOL v jeho instalaci pokračovat i na dalších sběrných místech po celé republice.

Rok 2008 byl ve znamení podpory sběru drobných elektrozařízení. Zejména v obcích bez sběrného dvora vyhazují občané často malé spotřebiče do směsného odpadu a nečekají na pravidelný mobilní svoz. ASEKOL proto nabídl obcím interiérovou sběrnou nádobu do veřejných prostor s názvem E-box, kam je možné drobné elektro odkládat. V závěru roku 2008 bylo umístěno v obcích, institucích a firmách téměř 2 000 E-boxů.

Do větších měst instaloval ASEKOL exteriérové stacionární kontejnery. S výraznými červenými sběrnými nádobami se občané mohou setkat například v ulicích Kladna, Karlových Varů, Písku, Nového Města na Moravě a Kralup nad Vltavou.

Stacionární kontejnery plánuje ASEKOL instalovat také k obchodním centrům. První kontejnery byly v roce 2008 umístěny u obchodního centra Chodov v Praze 4.

The ASEKOL Fund was established in 2008. Municipalities, NGOs and operators of collection yards can apply to this Fund for support for their projects within a grant procedure. It is the objective of the Fund to support activities aimed at improving the effectiveness and quality of collection of waste electrical and electronic equipment (WEEE). 26 entities were successful with their applications in the first year; ASEKOL divided almost 3 million crowns amongst them.

Within the first year of the grant procedure of the ASEKOL Fund, there were a considerable number of applications requesting support for creating a shed for the protection of collected WEEE against weather conditions and thieves. ASEKOL resolved to deal with this issue in a systemic manner and developed a unified shed, an "E-house", which it provided, free of charge, to more than 40 collection yards in 2008. Given the interest in the E-house, ASEKOL will continue to provide it to collection sites throughout the country.

The year 2008 was characterized by support for the collection of minor WEEE. Particularly in municipalities without a collection yard, people often throw out minor appliances within mixed waste and do not wait for regular mobile pick-up. Therefore, ASEKOL decided to offer to municipalities an interior collection container for public premises, named E-box, where minor appliances may be deposited. Almost 2,000 E-boxes were installed in municipalities, institutions and companies at the end of 2008.

In cities, ASEKOL installed exterior street containers. Citizens can encounter these marked red collection containers, e.g. in the streets of Kladno, Karlovy Vary, Písek, Nové Město na Moravě and Kralupy nad Vltavou.

ASEKOL also plans to place street containers at shopping centres. The first containers were installed in 2008 at the Chodov shopping centre in Prague 4.

ASEKOL ve Středočeském kraji vyzkoušel projekt s názvem „Věnuj mobil“ – sběr mobilních telefonů prostřednictvím odpovědných obálek. Během tří týdnů se podařilo shromáždit více než 3 500 vysloužilých přístrojů.

3500

In the Central Bohemian region, ASEKOL tested a project under the name "Donate a cell phone" – collection of mobile telephones in provided envelopes. Over 3,500 old appliances were collected over a period of three weeks.

**Kontejnery jsou efektivní cestou sběru
drobných elektrospotřebičů.**

Containers provide an effective way of
collecting minor electrical appliances.



KONTROLNÍ MECHANISMY / CONTROL MECHANISMS

Součástí vnitřního kontrolního systému jsou dozorčí rada, valná hromada společníků a pracovní poradní skupiny složené ze zástupců výrobců kolektivního systému. Každoročně provádí kontrolu hospodaření společnosti ASEKOL renomovaná mezinárodní auditorská společnost.

Kontrolní audity výrobců jsou prováděny každoročně od roku 2006, přičemž v roce 2008 bylo provedeno na 28 ověření vedení evidence o množství elektrozařízení uvedených na trh a dalších povinností vyplývajících z uzavřených smluv. Od zahájení provozu provedl kolektivní systém ASEKOL ověření u více než 20 % zaregistrovaných výrobců.

V rámci kontrol dodavatelů služeb kolektivního systému ASEKOL jsou prováděny audity zpracovatelů, logistických společností a kontroly sběrných míst. Ve spolupráci s renomovanými auditorskými společnostmi proběhlo v loňském roce 21 auditů zpracovatelů a 23 auditů logistických společností, jejichž předmětem byla zejména kontrola vedení evidence zpětně odebraných elektrozařízení, kontrola vybavenosti míst ke skladování, přeprava a kontrola procesu zpracování a využití elektrozařízení. ASEKOL dále prostřednictvím vlastních kontrolorů uskutečnil v roce 2008 kontroly na 297 sběrných dvorech na celém území ČR prověřující funkčnost systému zpětného odběru. V průběhu kontrol bylo zjištěno množství převážně formálních nedostatků v dodržování podmínek stanovených ve smlouvách s příslušnými subjekty.

The internal control system includes the Supervisory Board, the General Meeting of shareholders and advisory working groups composed of representatives of the producers participating in the collective system. The economic management of ASEKOL is checked annually by a renowned international audit company.

Control audits of producers have been carried out annually since 2006; 28 checks of keeping records of the quantity of EEE placed on the market and other obligations ensuing from the concluded agreements were performed in 2008. From the beginning of its operations, the ASEKOL collective scheme checked over 20 % of the registered producers.

Audits of treatment operators and logistic companies and controls of collection sites are carried out within inspections of the providers of services for the ASEKOL collective scheme. 21 audits of treatment operators and 23 audits of logistic companies, concerned particularly with checking the records of taken-back WEEE, control of equipment of the sites for storage, transport, treatment and recovery of WEEE, took place last year in cooperation with renowned audit companies. Furthermore, through its own inspectors, ASEKOL performed checks of 297 waste collection yards throughout the territory of the Czech Republic in 2008, verifying the functioning of the take-back system. A number of mainly formal shortcomings in the fulfilment of the conditions stipulated in the agreements with the relevant entities were found during the checks.

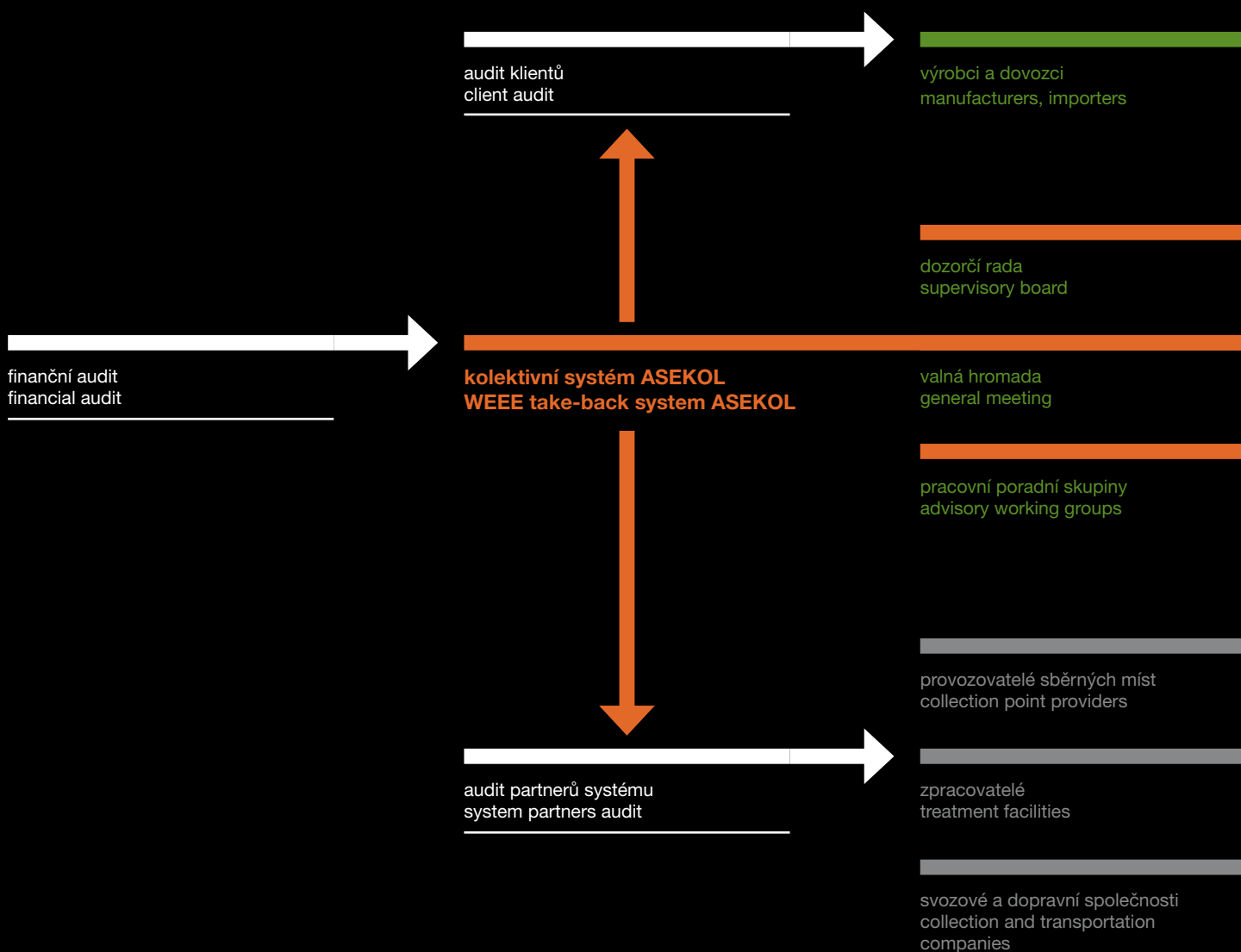
ASEKOL již provedl 102 kontrolních auditů u výrobců a dovozců elektrozařízení.

102

ASEKOL has already carried out 102 control audits of producers and importers of EEE.

KONTROLNÍ MECHANISMY V KOLEKTIVNÍM SYSTÉMU ASEKOL

CONTROL MECHANISMS IN ASEKOL COLLECTIVE SYSTEM



K základním principům provozování kolektivního systému ASEKOL patří neziskovost, stabilita, efektivnost a transparentnost finančních toků a toků elektrozařízení. Snahou společnosti ASEKOL je pracovat tak, aby byl proces zajištění zpětného odběru elektrozařízení uskutečňován při minimálním vynakládání prostředků na sběr, přepravu a zpracování elektrozařízení a vlastní provoz systému. Současná i budoucí stabilita kolektivního systému je zajištěna vzájemnou smluvní dohodou všech zapojených výrobců elektrozařízení o převzetí závazků spojených s náklady na zajištění budoucí recyklace elektrozařízení.

Kolektivní systém je financován prostřednictvím recyklačních příspěvků, které představují finanční částku odpovídající nákladům na zpětný odběr a recyklaci elektrozařízení a na plnění dalších zákonných povinností výrobců a dovozců. Tyto příspěvky odvádějí výrobci a dovozci elektrozařízení do systému ASEKOL podle svého podílu na trhu. Celková výše vybraných recyklačních příspěvků určených na nakládání s vyřazenými elektrospotřebiči v roce 2008 představuje částku 159,3 milionu Kč.

V roce 2008 činí celkové náklady na zabezpečení fungování kolektivního systému 173,3 milionu Kč, což představuje meziroční nárůst o 48 %. Největší nákladovou položkou tvoří náklady na zpracování a materiálové využití elektroodpadu, a to v celkové výši 52,1 milionu Kč. Hlavním důvodem navýšení nákladů je růst celkového množství sebraných elektrozařízení o více než 40 % oproti roku 2007.

The basic principles of operation of the ASEKOL collective scheme include non-profitability, stability, effectiveness and transparency of financial flows and flows of electrical and electronic equipment (EEE). ASEKOL strives to operate so as to ensure that the process of WEEE take-back takes place while expending as little money as possible for the collection, transport and treatment of WEEE and the actual operation of the system. Both the current and future stability of the collective scheme is ensured by mutual agreement amongst all the involved producers of EEE on the assumption of obligations related to the costs of providing for future recycling of WEEE.

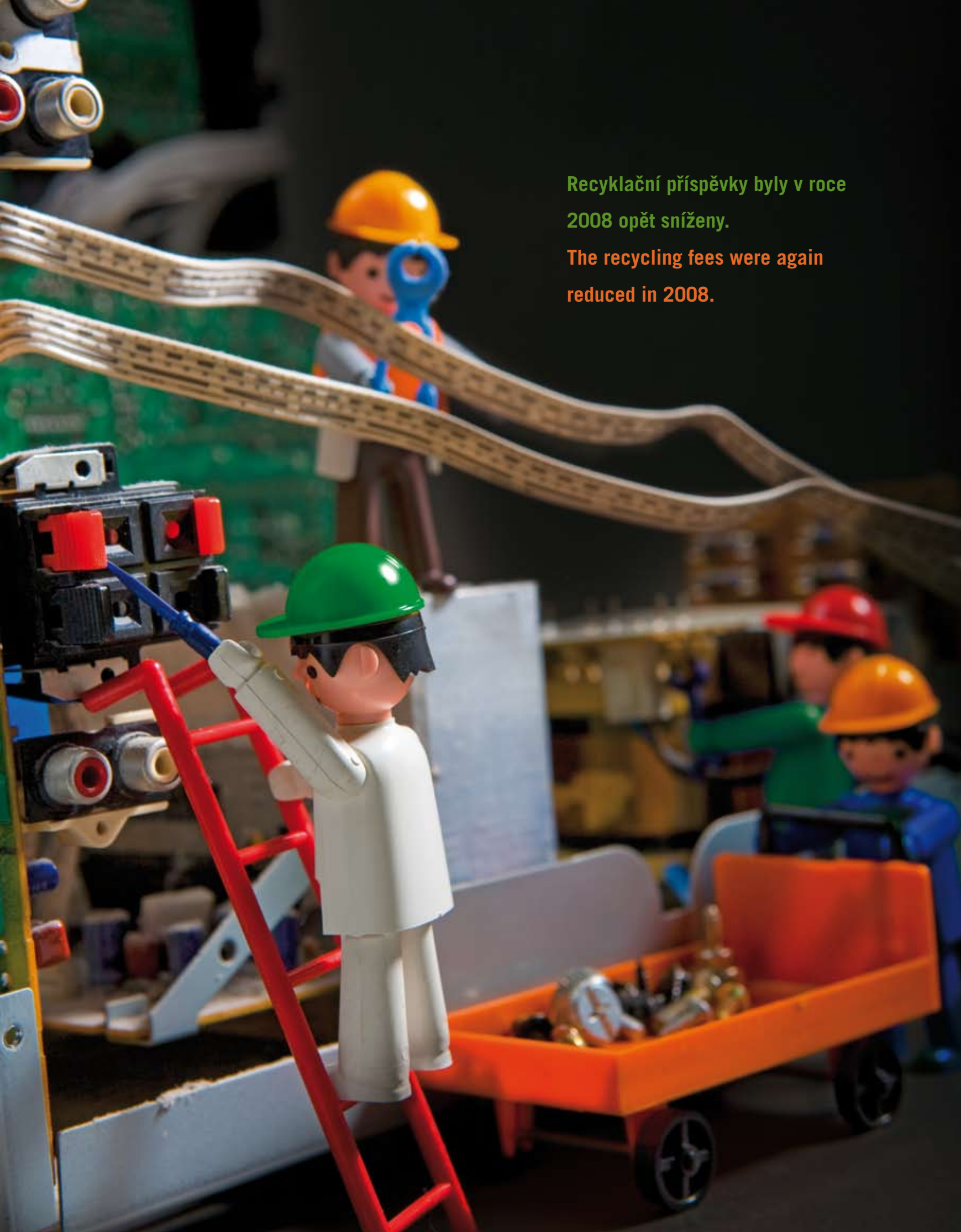
The collective scheme is financed through recycling fees, which represent the financial amount corresponding to the costs of take-back and recycling of WEEE and of fulfilment of further statutory duties of the producers and importers. These fees are levied by the producers and importers of EEE to the ASEKOL system according to their market shares. In 2008, the total amount of collected recycling fees for handling discarded electrical and electronic appliances reached CZK 159.3 million.

In 2008, the overall costs of functioning of the collective scheme equalled CZK 173.3 million, which represents an inter-annual increase by 48%. The most significant proportion of costs were the costs associated with treatment and material recovery of WEEE; these costs reached CZK 52.1 million. The main reason for the increase in the costs lay in the growth of the overall quantity of collected WEEE by more than 40% compared to 2007. Investments in the development of infrastructure of the collection network initiated in 2007 continued in 2008, including the acquisition of cage containers for the collection of minor WEEE, stationary containers, containers for the collection of major WEEE and plastic waste bins.

V roce 2008 pokračovaly investice do rozvoje infrastruktury sběrné sítě. Bylo pořízeno 3 343 nádob pro sběr drobných elektrozařízení.

3343

Investments in the development of infrastructure of the collection network continued in 2008. 3,343 containers for collection of minor electrical and electronic equipment were acquired.



Recyklační příspěvky byly v roce 2008 opět sníženy.

The recycling fees were again reduced in 2008.

FINANČNÍ VÝSLEDKY / FINANCIAL RESULTS

Výkaz zisku a ztrát v druhovém členění, období končící k 31. 12. 2008

Profit and loss account structured by the nature of expense method, year ended 31st December 2008

(v tisících Kč) (in CZK thousands)		31. 12. 2008 Dec 31 2008	31. 12. 2007 Dec 31 2007
II.	Výkony / Production	161 046	115 367
II. 1.	Tržby za prodej vlastních výrobků a služeb / Sales of own products and services	161 046	115 367
B.	Výkonová spotřeba / Purchased consumables and services	152 544	99 923
+	Přidaná hodnota / Added value	8 502	15 444
C.	Osobní náklady / Staff costs	12 595	9 600
D.	Daně a poplatky / Taxes and charges	553	21
E.	Odpisy dlouhodobého nehmotného a hmotného majetku Depreciation of intangible and tangible fixed assets	3 888	1 784
III.	Tržby z prodeje dlouhodobého majetku a materiálu / Sales of fixed assets and material	-	59
F.	Zůstatková cena prodaného dlouhodobého majetku a materiálu Net book value of fixed assets and material sold	-	84
F. 1.	Zůstatková cena prodaného dlouhodobého majetku / Net book value of sold fixed assets	-	84
G.	Změna stavu rezerv a opravných položek v provozní oblasti a komplexních nákladů příštích období Change in reserves and provisions relating to operating activities and complex deferred expenses	414	3 780
IV.	Ostatní provozní výnosy / Other operating income	144	127
H.	Ostatní provozní náklady / Other operating expenses	2 065	288
*	Provozní výsledek hospodaření / Operating profit or loss	-10 869	73
VIII.	Výnosy z krátkodobého finančního majetku / Income from current financial assets	11 599	268
X.	Výnosové úroky / Interest income	2 290	4 537
XI.	Ostatní finanční výnosy / Other financial income	1	3
O.	Ostatní finanční náklady / Other financial expenses	122	73
*	Finanční výsledek hospodaření / Financial profit or loss	13 768	4 735
Q.	Daň z příjmů za běžnou činnost / Income tax on ordinary activities	2 899	1 156
Q 1.	Splatná / Due	2 899	1 156
**	Výsledek hospodaření za běžnou činnost / Profit or loss from ordinary activities	-	3 652
***	Výsledek hospodaření za účetní období (+/-) / Profit or loss for the current period (+/-)	-	3 652
****	Výsledek hospodaření před zdaněním / Profit or loss before tax	2 899	4 808

Rozvaha k 31. 12. 2008
Balance sheet as of 31st December 2008

(v tisících Kč) (in CZK thousands)		31. 12. 2008 Dec 31 2008			31. 12. 2007 Dec 31 2007
Aktiva celkem / Total assets		brutto gross	korekce adjustment	netto net	netto net
		615 387	11 097	604 290	446 645
B.	Dlouhodobý majetek / Fixed assets	32 702	6 902	25 800	8 146
B. I.	Dlouhodobý nehmotný majetek / Intangible fixed assets	5 291	1 001	4 290	2 307
B. II.	Dlouhodobý hmotný majetek / Tangible fixed assets	27 411	5 901	21 510	5 839
C.	Oběžná aktiva / Current assets	464 467	4 195	460 272	346 030
C. III.	Krátkodobé pohledávky / Short-term receivables	9 095	4 195	4 900	11 509
C. IV.	Krátkodobý finanční majetek / Current financial assets	455 372	-	455 372	334 521
D. I.	Časové rozlišení / Other assets	118 218	-	118 218	92 469

	Pasiva celkem / Total liabilities and equity		604 290	446 645
A.	Vlastní kapitál / Equity		6 467	6 467
A. I.	Základní kapitál / Share capital		2 200	2 200
A. III.	Rezervní fondy, nedělitelný fond a ostatní fondy ze zisku / Statutory funds		4 267	110
A. IV.	Výsledek hospodaření minulých let / Retained earnings		-	505
A. V.	Výsledek hospodaření běžného účetního období (+/-) Profit or loss for the current period (+/-)		-	3 652
B.	Cizí zdroje / Liabilities		131 330	81 371
B. II.	Dlouhodobé závazky / Long-term liabilities		1 426	1 177
B. III.	Krátkodobé závazky / Short-term liabilities		129 904	80 194
C. I.	Časové rozlišení / Other liabilities		466 493	358 807

ZPRÁVA NEZÁVISLÉHO AUDITORA

Pro společníky společnosti ASEKOL s.r.o.

Tel: +420 246 042 500
Fax: +420 246 042 555
DeloitteCZ@DeloitteCE.com
www.Deloitte.cz

Se sídlem Dobrušská 1/1797, Praha 4, PSČ 147 00

Identifikační číslo: 273 73 231

Hlavní předmět podnikání: činnost technických poradců v oblasti zpětného odběru použitých výrobků

zapsaná Městským soudem
v Praze, oddíl C, vložka 24349
IČ: 49620592
DIČ: CZ49620592

Ověřili jsme přiloženou účetní závěrku společnosti ASEKOL s.r.o., tj. rozvahu k 31. prosinci 2008, výkaz zisku a ztráty, přehled o změnách vlastního kapitálu a přehled o peněžních tocích za rok končící k tomuto datu a přílohu této účetní závěrky, včetně popisu použitých významných účetních metod.

Odpovědnost statutárního orgánu účetní jednotky za účetní uzávěrku

Za sestavení a věrné zobrazení účetní závěrky v souladu s českými účetními předpisy odpovídá statutární orgán společnosti. Součástí této odpovědnosti je navrhnout, zavést a zajistit vnitřní kontroly nad sestavováním a věrným zobrazením účetní závěrky tak, aby neobsahovala významné nesprávnosti způsobené podvodem nebo chybou, zvolit a uplatňovat vhodné účetní metody a provádět dané situaci přiměřené účetní odhady.

Odpovědnost auditora

Naší úlohou je vydat na základě provedení auditu výrok k této účetní závěrce. Audit jsme provedli v souladu se zákonem o auditorech a Mezinárodními auditorskými standardy a souvisejícími aplikačními doložkami Komory auditorů České republiky. V souladu s těmito předpisy jsme povinni dodržovat etické normy a naplánovat a provést audit tak, abychom získali přiměřenou jistotu, že účetní závěrka neobsahuje významné nesprávnosti.


Audit zahrnuje provedení auditorských postupů, jejichž cílem je získat důkazní informace o částkách a skutečnostech uvedených v účetní závěrce. Výběr auditorských postupů závisí na úsudku auditora, včetně posouzení rizik, že účetní závěrka obsahuje významné nesprávnosti způsobené podvodem nebo chybou. Při posuzování těchto rizik auditor přihlédne k vnitřním kontrolám, které jsou relevantní pro sestavení a věrné zobrazení účetní závěrky. Cílem posouzení vnitřních kontrol je navrhnout vhodné auditorské postupy, nikoli vyjádřit se k účinnosti vnitřních kontrol. Audit též zahrnuje posouzení vhodnosti použitých účetních metod, přiměřenosti účetních odhadů provedených vedením i posouzení celkové prezentace účetní závěrky.

Domníváme se, že získané důkazní informace tvoří dostatečný a vhodný základ pro vyjádření našeho výroku.

Výrok autora


Podle našeho názoru účetní závěrka podává věrný a poctivý obraz finanční pozice společnosti ASEKOL s.r.o. k 31. prosinci 2008 a nákladů, výnosů a výsledku jejího hospodaření a peněžních toků za rok končící k tomuto datu v souladu s českými účetními předpisy.

V Praze 24. dubna 2009


Auditorská společnost:
Deloitte Audit s.r.o.
Osvědčení č. 79
zastoupená:



Václav Loubek, pověřený zaměstnanec

Odpovědný auditor: 

Václav Loubek, osvědčení č. 2037

INDEPENDENT AUDITOR'S REPORT

To the Partners of ASEKOL s.r.o.

Having its registered office at: Dobrušská 1/1797, Praha 4, 147 00
Identification number: 273 73 231
Principal activities: Technical advisory services in collecting used products

Registered at the Municipal Court
Prague, Section C, File 24349 Id
Nr.: 49620592
Tax Id Nr.: CZ49620592

We have audited the accompanying financial statements of ASEKOL s.r.o., which comprise the balance sheet as of 31 December 2008, and the profit and loss account, statement of changes in equity and cash flow statement for the year then ended, and a summary of significant accounting policies and other explanatory notes.

Statutory Body's Responsibility for the Financial Statements

The Statutory Body is responsible for the preparation and fair presentation of these financial statements in accordance with accounting regulations applicable in the Czech Republic. This responsibility includes: designing, implementing and maintaining internal control relevant to the preparation and fair presentation of financial statements that are free from material misstatement, whether due to fraud or error; selecting and applying appropriate accounting policies; and making accounting estimates that are reasonable in the circumstances.

Auditor's Responsibility

Our responsibility is to express an opinion on these financial statements based on our audit. We conducted our audit in accordance with the Act on Auditors and International Standards on Auditing and the related application guidelines issued by the Chamber of Auditors of the Czech Republic. Those standards require that we comply with ethical requirements and plan and perform the audit to obtain reasonable assurance whether the financial statements are free from material misstatement.

An audit involves performing procedures to obtain audit evidence about the amounts and disclosures in the financial statements. The procedures selected depend on the auditor's judgment, including the assessment of the risks of material misstatement of the financial statements, whether due to fraud or error. In making those risk assessments, the auditor considers internal control relevant to the entity's preparation and fair presentation of the financial statements in order to design audit procedures that are appropriate in the circumstances, but not for the purpose of expressing an opinion on the effectiveness of the entity's internal control. An audit also includes evaluating the appropriateness of accounting policies used and the reasonableness of accounting estimates made by management, as well as evaluating the overall presentation of the financial statements.

We believe that the audit evidence we have obtained is sufficient and appropriate to provide a basis for our audit opinion.

Opinion

In our opinion, the financial statements give a true and fair view of the financial position of ASEKOL s.r.o. as of 31 December 2008, and of its financial performance and its cash flows for the year then ended in accordance with accounting regulations applicable in the Czech Republic.

In Prague on 24 April 2009



Audit firm:
Deloitte Audit s.r.o.
Certificate no. 79
Represented by:



Václav Loubek, authorised employee

Statutory auditor:



Václav Loubek, certificate no. 2037

HLAVNÍ ČÍSLA ZE SYSTÉMU ASEKOL / ASEKOL SYSTEM KEY FIGURES

508

Počet klientů kolektivního systému ASEKOL

Number of clients in the ASEKOL collective system

37 433

Množství elektrozařízení uvedených klienty na trh v ČR (t)

Amount of electronic equipment put on the Czech market by clients (t)

3 667

Počet sběrných míst zřízených ve spolupráci s obcemi

Number of collection points set up in cooperations with municipalities

12 927

Množství zpětně odebraných elektrozařízení (t)

Number of collected WEEE (t)

9 362

Počet sběrných míst

Number of collection points







ASEKOL s.r.o.

Dobrušská 1, 147 00 Praha 4

tel.: 261 303 251, e-mail: info@asekol.cz

www.asekol.cz